

El sistema de franquicia crece un 2,6% llegando a los 18.303 millones de euros

La Franquicia se define como motor y referente para el autoempleo y crecimiento empresarial

La franquicia continúa su ascenso imparable como salvavidas de los emprendedores y modelo de expansión y crecimiento para las empresas españolas

Durante 2014 se crearon 25.700 nuevos empleos directos. Un 20% más que el ejercicio anterior (20.000)

El 84% de las empresas franquiciadoras son pequeñas o muy pequeñas empresas, prima la necesidad de expansión empresarial

Si desea conocer el Informe de la Situación de la Franquicia 2015, por favor, haga clic [AQUÍ](#).

MADRID, 4 de febrero.- Según el último Informe Anual sobre el estado de la Franquicia en España 2015 presentado esta mañana por Tormo Franchise Consulting, se confirma el buen momento que vive el sector con un crecimiento del 3,2% en creación de puestos de trabajo (25.700 en 2014) y un aumento del número de empresas en 4.200, un 4,7% respecto al ejercicio anterior. Se trata de una tendencia que se viene dando en los últimos 3 años en plena crisis económica y laboral.

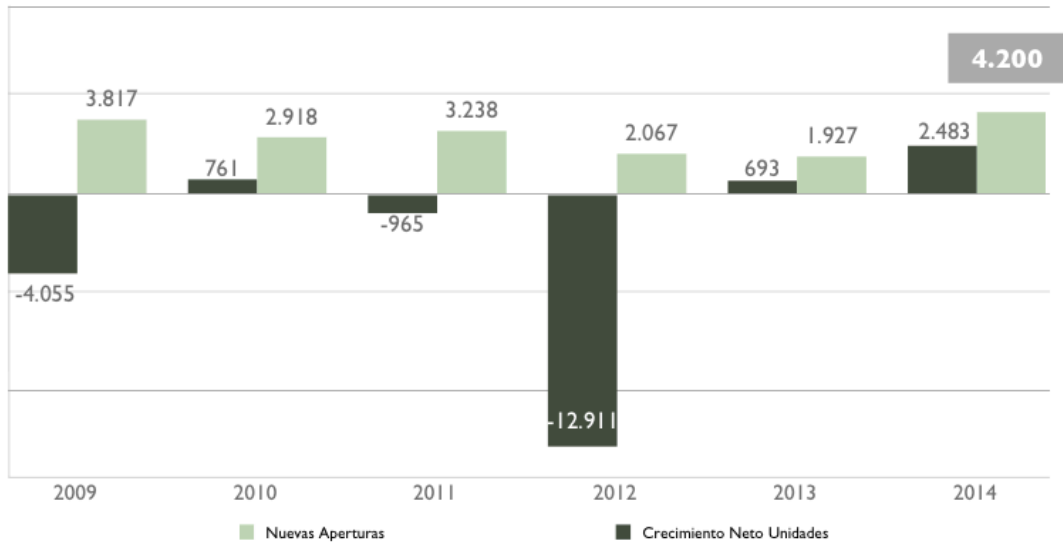
El Informe encargado a D. Eduardo Tormo, indica que el crecimiento de los establecimientos en franquicia se debe fundamentalmente a que los emprendedores se fijan en la franquicia como salvavidas para crear trabajo en una época en la que las ofertas de empleo escasean. Por otro lado, las empresas se han fijado en este modelo como formato de expansión de sus negocios que les permite crecer a nivel nacional e internacional, a la vez que crean empleo. Este año las expectativas prevén que el crecimiento continúe consolidando la franquicia como motor para el crecimiento de la economía española.

Se cumplen y superan así las previsiones que ya se apuntaron desde Tormo Franchise en su Informe de 2014, donde se avanzaba un crecimiento de más de 20.000 nuevos empleos y 2.600 nuevas empresas. Alimentación, Servicios, Restauración y Retail son los principales sectores que impulsan la creación de empleo en 2014 y continuarán haciéndolo en este año. Se han incorporado 204 nuevas empresas franquiciadoras.

La franquicia sigue creciendo así en todas sus variables, por delante del crecimiento de la economía española. Ya en 2013 comenzó este cambio, proyectando una destacada aceleración en la creación de empleo.

El Informe presentado esta mañana por D. Eduardo Tormo destaca por primera vez que Cataluña supera mínimamente a Madrid en número de establecimientos. Por el contrario, Madrid sigue siendo la comunidad donde tienen presencia un mayor número de redes de franquicias.

Nuevas Aperturas Vs. Crecimiento Neto últimos ejercicios



Después de varios años que estuvieron marcados por las pérdidas de centros franquiciados y crecimientos muy moderados, desde 2013 la tendencia de recuperación se consolida siendo el 2014 el año de la recuperación y crecimiento sostenido.

El Informe de Tormo Franchise destaca que en todos estos últimos años no han dejado de producirse nuevas aperturas pese a la situación económica del país. 2014 establece el mejor resultado de los últimos 6 años.

Radiografía de los nuevos franquiciadores

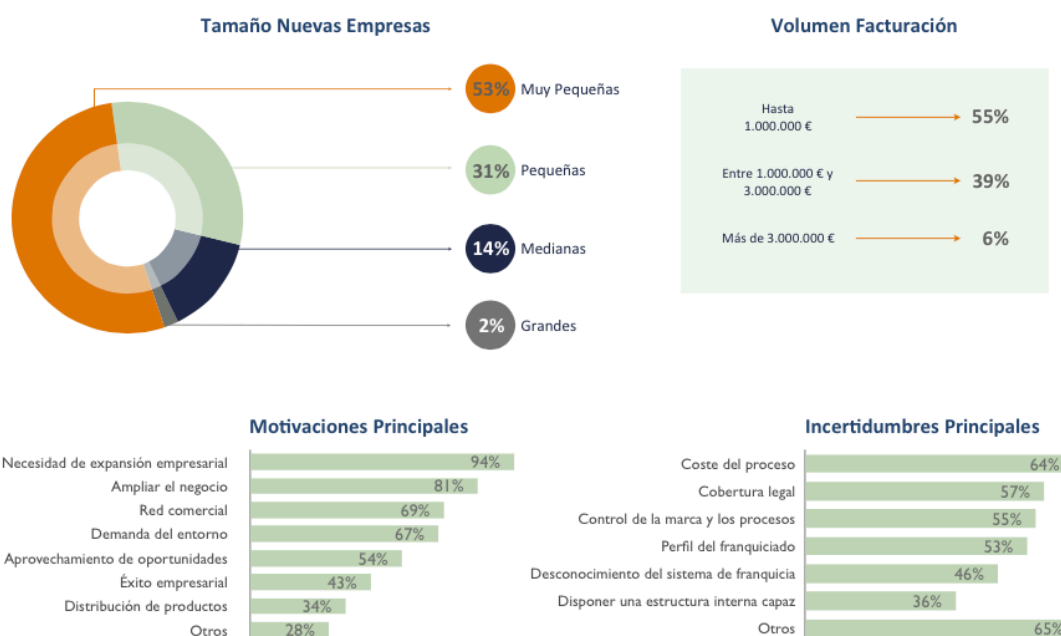
Datos al cierre del ejercicio 2014

Este año, el Informe de la Franquicia 2015 se centra especialmente en la radiografía tanto del perfil del franquiciador como del emprendedor. De esta forma se quiere arrojar luz a los principales requisitos y obstáculos a los que se enfrenta tanto la empresa como el emprendedor.

Llama la atención que el 84% de las nuevas empresas franquiciadoras tienen un tamaño muy pequeño o pequeño. En cuanto a volumen de facturación, el 55% de las franquicias no llegan al millón de euros.

El 14% de las franquicias son medianas. El 39% de estas franquicias en España facturan entre 1 millón de euros y los 3 millones de euros.

Por último, existe un 2% de franquicias denominadas grandes y un 6% de franquicias que tienen cifras de más de 3 millones de euros de facturación.



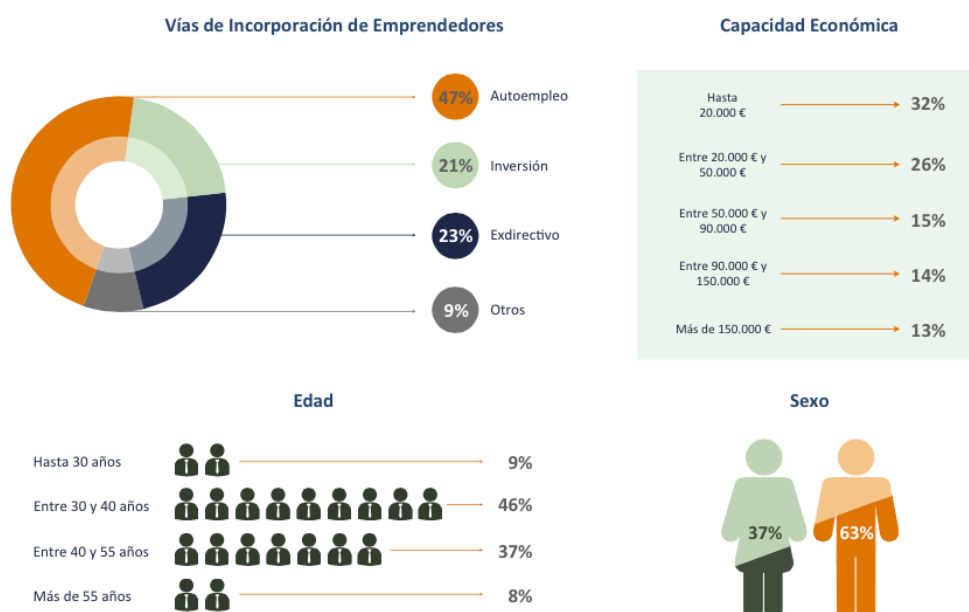
Entre las motivaciones principales destacan, con un 94%, la necesidad de expansión empresarial. Este dato viene a reforzar la conclusión del Informe, en el que las empresas están optando por este modelo como medida de crecimiento. Dato que se consolida con que el 81% de las empresas optan por la franquicia como medida para ampliar negocio. El 69% para reforzar su red comercial y el 67% por la demanda del entorno. (VER CUADRO SUPERIOR)

Radiografía de los nuevos emprendedores

Datos al cierre del ejercicio 2014

Respecto a la radiografía de los nuevos emprendedores destaca la incorporación a la franquicia de autoempleo, con un 47%. Existen otros perfiles como los de la inversión, con un 21%, y un 23% de nuevos emprendedores que se decantan por una franquicia después de una trayectoria como directivos en otras compañías.

Respecto a la capacidad económica, el mayor volumen de emprendedores, con un 32%, se decantan por modelos de autoempleo económicos que no superan los 20 mil euros. Seguidos de cerca, con un 26%, de emprendedores que buscan una franquicia para autoempleo con más capacidad económica optando por modelos de entre 20 mil euros y 50 mil euros. Desde aquí se da un salto importante con tres diferentes modelos: un 15% opta a franquicias de entre 50 y 90 mil euros, un 14% a franquicias de entre 90 y 150 mil euros y por último, con un 13%, los emprendedores o inversores que compran una franquicia de más de 150 mil euros. Este último grupo está más dirigido a perfiles de inversores o exdirectivos con gran capacidad de financiación.



Respecto al perfil sociológico, el Informe de la Franquicia 2015 presentado por Tormo Franchise concluye que el grueso de los emprendedores se encuentra en varones (63%) de entre 30 y 40 años, con un 46%, y de entre 40 y 55 años, con un 37%.

El Informe destaca, en esta radiografía, los principales motivos en el que la búsqueda de autoempleo es un 87% de los casos. Crear negocio propio (36%), el aprovechamiento de la experiencia (32%) y otros motivos, los siguientes.

Por el contrario, el principal obstáculo con el que se encuentran a la hora de emprender en franquicia destaca, con un 72%, hacer frente a inversiones superiores a las esperadas, falta de capacidad económica (67%), falta de financiación (64%), incertidumbre (58%) y otros motivos, como el acceso a ubicaciones adecuadas (41%), la falta de cultura empresarial (38%) o la falta de asunción de riesgo empresarial (35%).

Visión general de la franquicia

Evolución anual: enseñas, establecimientos, facturación, inversión y empleo

El ejercicio 2014 puede definirse como el año donde tanto las empresas como los nuevos emprendedores han confiado en el sistema de franquicia. Todas y cada una de las principales variables que presenta muestran la consolidación de un crecimiento al alza, muy por encima de los indicadores de nuestra economía que hacen prever un 2015 altamente positivo.

Los datos analizados en este **-Informe de la Franquicia 2015-** son los habituales que vienen siendo presentados cada ejercicio por Tormo Franchise. Evolución anual del número de enseñas, número de establecimientos, facturación, inversión y empleo.

	2009	2010	2011	2012	2013	2014
Número de Enseñas	1.019	1.053	1.079	852	931	1.024
<i>Variación anual</i>	5,3%	3,3%	2,5%	-21,0%	9,3%	10,0%
Número de Establecimientos	65.026	65.787	64.822	51.911	52.604	55.087
<i>Variación anual</i>	-5,9%	1,2%	-1,5%	-19,9%	1,3%	4,7%
Facturación (millones €)	19.081	19.167	18.990	17.710	17.842	18.303
<i>Variación anual</i>	-8,6%	0,5%	-0,9%	-6,7%	0,7%	2,6%
Inversión (millones €)	6.833	6.921	6.897	6.456	6.467	6.687
<i>Variación anual</i>	-6,1%	1,3%	-0,3%	-6,4%	0,2%	3,4%
Empleo Total	368.280	366.648	359.527	325.017	325.763	336.036
<i>Variación anual</i>	-7,6%	-0,4%	-1,9%	-9,6%	0,2%	3,2%

Enseñas

El número de enseñas, al cierre del ejercicio 2014, es de 1.024. Se mantiene un crecimiento continuado donde lo más importante es el número de nuevas incorporaciones registrado, en concreto 204, y la constante aparición de nuevos negocios en todos los ámbitos y en todos los sectores.

En otro orden, decrece la penetración de enseñas extranjeras en nuestro país, con tan solo un 11,4% de presencia. La composición es de 907 enseñas nacionales y 117 internacionales, donde predominan las marcas procedentes de Francia, Italia y EE.UU. en su gran mayoría.

Establecimientos

Tras las caídas producidas en ejercicios anteriores, observamos cómo se consolida el crecimiento en el número de aperturas de nuevas unidades en franquicia. En concreto, son más de 4.200 nuevos franquiciados los que se han incorporado en las redes existentes.

Un 72% de las unidades son franquiciadas, frente a un 28% de unidades propias, donde sigue destacando el sector Retail con una elevada concentración de centros propios.

Facturación

Tal y como se adelantó el pasado ejercicio, este año la facturación ha crecido un 2,6% alcanzando los 18.303 millones de euros y siendo de igual forma previsible un

incremento de la misma en base a la solidez, flexibilidad y adaptabilidad de las empresas que conforman actualmente el sistema de franquicia.

Retail, Alimentación y Restauración son los sectores que han impulsado el crecimiento. Servicios sigue siendo el sector que sufre mayores reajustes en su estructura.

Inversión

La inversión acumulada del sistema de franquicia sigue recuperándose en este ejercicio, con un crecimiento del 3,4%, alcanzando los 6.687 millones de euros.

La inversión media en cada uno de los principales sectores agrupados es la siguiente - Restauración: 244.322 €; -Retail: 140.683 €; -Servicios: 57.379 €.

Empleo

De nuevo vuelve a crecer el empleo en el sistema de franquicia. En este ejercicio se han creado 25.700 nuevos empleos, con un incremento del 3,2%. El cambio de ciclo se consolida en este sector tras haber asistido a la pérdida continua de múltiples empleos en los últimos ejercicios.

Restauración, Retail y Alimentación son en estos momentos los principales motores de generación de nuevos empleos. Servicios deberá acompañar e impulsar este crecimiento una vez finalizados todos sus reajustes internos.

Principales Conclusiones

- Dos son los aspectos más relevantes del **-Informe de la Franquicia 2015-**. El primero de ellos es la confirmación del sector como “motor y generador de empleo y nuevas empresas” en la economía. El segundo es convertirse en una de las opciones de mayor confianza para el autoempleo y la inversión.
- Se han creado 25.700 nuevos empleos en 2014, procedentes de más de 4.200 nuevas empresas. El Informe de la Franquicia 2015 de Tormo Franchise aporta como novedad haber analizado el perfil del nuevo franquiciador y una radiografía del emprendedor, donde lo más destacable es lo siguiente: Entre los 204 nuevos empresarios que se han incorporado en el sector, un 84% son empresas cuyo tamaño es pequeño o muy pequeño. Un 55% de las mismas no alcanza 1 millón de euros de facturación y en muchos casos se han creado en los últimos dos años. Todas ellas aportan un fuerte componente de innovación.
- Por otro lado, la radiografía del emprendedor señala que el 47% de las aperturas de nuevos negocios es autoempleo y el 23% son ex-directivos. Cerca del 50% tienen entre 30 y 40 años de edad y la motivación principal para incorporarse en una franquicia es la de encontrar un empleo y obtener rendimiento económico, mientras que enfrentarse con inversiones superiores a las esperadas o a la propia capacidad, es el mayor obstáculo al que se enfrentan.

- Los datos correspondientes al ejercicio 2014 han sido los siguientes:
 - 1.024 enseñas
 - 55.087 establecimientos
 - 18.303 millones de euros de facturación
 - 6.687 millones de euros de inversión acumulada
 - 336.036 empleos. Alimentación, Servicios, Restauración y Retail son, en este orden, los sectores que han impulsado la creación de empleo en 2014.

- Un 33% de las redes no alcanza las 10 unidades operativas. Uno de los retos más importantes para muchas empresas en fase de inicio es poder darse a conocer entre los emprendedores. En el extremo opuesto un 23% se encuentran plenamente asentadas con más de 50 unidades.

- Cataluña supera por primera vez a Madrid en el número de establecimientos. No obstante, Madrid sigue siendo la comunidad con un mayor presencia de redes. Entre ambas comunidades se concentran el 52% de las centrales de franquicia. Les siguen Comunidad Valenciana y Andalucía.

Todos los datos analizados en este estudio apuntan a un relanzamiento del sistema de franquicia. En definitiva, si 2014 ha sido el año de la consolidación del sistema de franquicia, 2015 debe ser el año donde se inicie la aceleración del mismo.

“Estamos asistiendo a una situación totalmente nueva para el sistema de franquicia. Se ha convertido en la opción de mayor confianza para nuevos empresarios y emprendedores. Este es un hecho digno de destacar, sobretodo porque nunca antes se había producido de esta forma. Hasta ahora el crecimiento de este sector había venido propiciado por las oportunidades empresariales y de negocio. Hoy, las empresas y los emprendedores muestran su confianza en el sistema.”, ha expresado D. Eduardo Tormo, presidente del Tormo Franchise Group, *“Tenemos la obligación de hacer las cosas bien y no defraudarles”*.

Si desea conocer el Informe de la Situación de la Franquicia 2015, por favor, haga clic [AQUÍ](#).

Acerca de Tormo Franchise Consulting

Tormo Franchise es una de las principales empresas consultoras en franquicia de nuestro país. Su equipo acumula una amplia experiencia tras haber participado en la creación y desarrollo de proyectos para más de 600 empresas franquiciadoras, ayudando a cerca de 2.000 personas a integrarse en redes de franquicia. Sus servicios están orientados a todas aquellas empresas que desean iniciar su expansión en franquicia, franquiciadores en activo y emprendedores e inversores que desean incorporarse en una red de franquicia.

Para obtener más información puede ponerse en contacto con:

Cristina Garcinuño

Coordinadora de Marketing y Comunicación

cgarcinuno@tormofranchise.com

Tel. 911 591 666

José Antonio Tovar

Departamento de Prensa

[**jtovar@prensaycomunicación.es**](mailto:jtovar@prensaycomunicación.es)